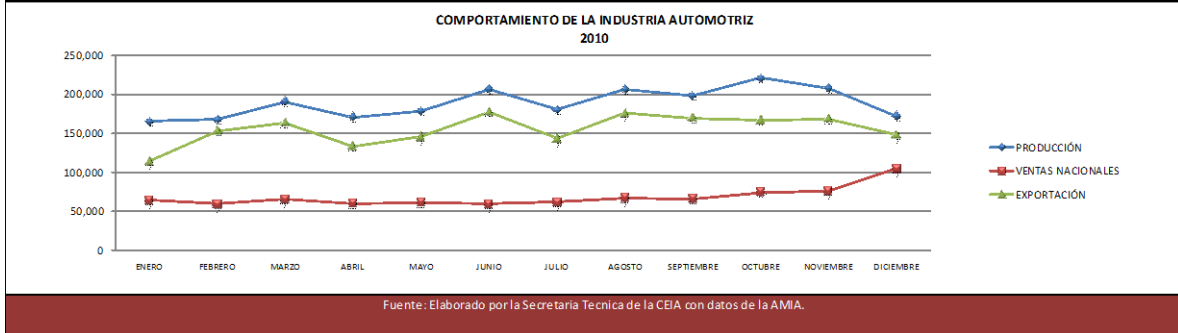


## REPORTE ECONÓMICO DE DICIEMBRE DE 2010

Al cierre del año 2010 las cifras de los principales indicadores de la Industria Automotriz reportan incrementos notables respecto del año 2009. Los segmentos de la producción y de la exportación presentaron cifras record, las ventas nacionales aumentaron respecto al año anterior, aun con ello, las ventas presentan niveles comparables a los del año 2000.

PRINCIPALES INDICADORES DE LA INDUSTRIA AUTOMOTRIZ

CONCEPTO	ENERO	FEBRERO	MARZO	ABRIL	MAYO	JUNIO	JULIO	AGOSTO	SEPTIEMBRE	OCTUBRE	NOVIEMBRE	DICIEMBRE	ACUMULADO
PRODUCCIÓN	165,058	167,292	190,091	170,277	178,738	206,195	180,083	205,740	197,418	220,708	207,560	171,616	2,260,776
VENTAS NAC.	64,064	59,516	65,414	60,432	61,632	59,909	61,959	66,931	65,932	74,094	75,582	104,941	820,406
EXPORTACIÓN	114,193	153,148	162,641	133,406	145,909	177,575	143,521	175,904	169,510	166,931	168,227	147,552	1,859,517



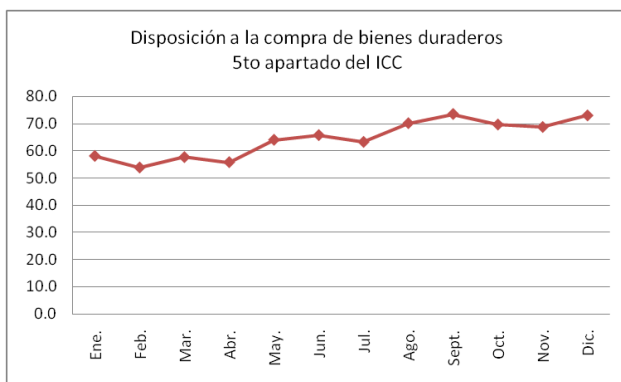
Los pronósticos hechos a principios de año por las asociaciones se vieron superados en todos los segmentos, destacando sobre todo las exportaciones, que cerraron 53.42% por arriba del pronóstico, al lograr exportar 1 millón 859 mil 517 unidades. Esta fuerte expansión en las exportaciones creó un fuerte efecto sobre la producción nacional que cierra el año 2010 con un nuevo record.

Los beneficios en el dinamismo productivo de la industria se ven reflejado en la derrama económica sobre industrias relacionadas con la rama automotriz, que de acuerdo al INEGI apporto al PIB manufacturero nacional el 19.7%.

Durante el año, el sector secundario fue el promotor de empleo, así como de la recuperación económica, dentro de este sector, la industria automotriz reforzó su papel como promotora del empleo así como de demanda de insumos para su transformación, lo que en suma represento una derrama económica sustancial sobre las actividades industriales.

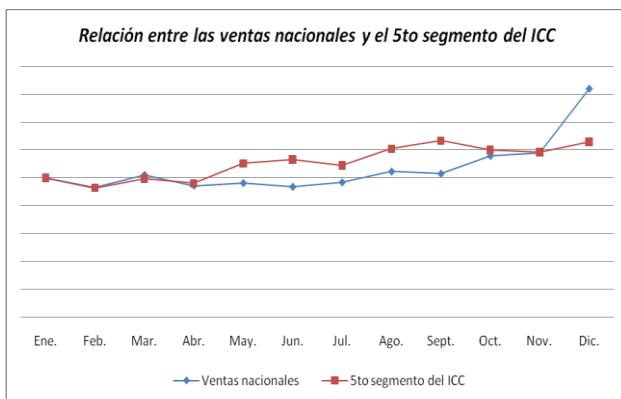
La recuperación en las ventas nacionales durante el mes aun debe tratarse con cuidado, es cierto que las ventas fueron muy superiores a las mostradas durante diciembre del año anterior, sin embargo no deben subestimarse los efectos de la estacionalidad.

A pesar de que el ICC<sup>1</sup> de los Estados Unidos presento un retroceso en el mes de diciembre, este mismo indicador aumento en México al pasar de un 88.5 a un 91.2. A lo largo del año este índice presento avances marginales pero constantes de crecimiento.



El quinto segmento de este índice, mide la disposición al consumo de bienes durables (segmento de importancia para la Industria Automotriz) presento una tendencia positiva durante el año, mismo que reflejo un incremento marginal en las ventas de autos nuevos.

Por otro lado, la relación del 5to segmento del ICC, trata de predecir el comportamiento del consumidor en el corto plazo, sin embargo, los movimientos entre los indicadores de ventas no siempre se corresponden con las intenciones de compra de los propios bienes, esto demuestra la percepción de fragilidad en la recuperación económica nacional.



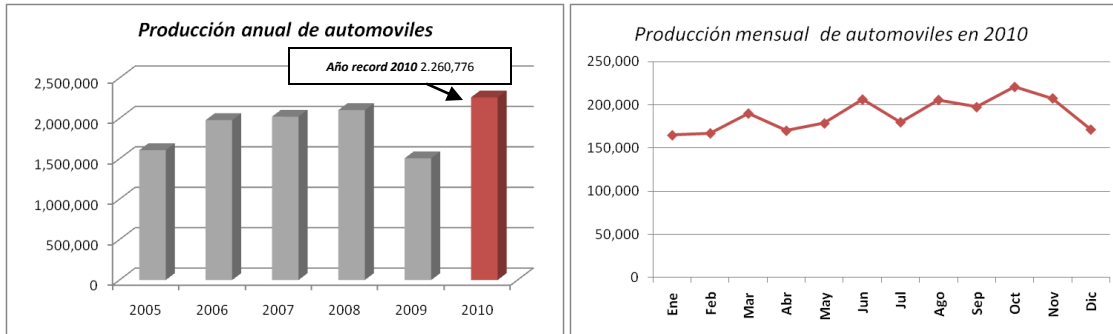
La percepción de fragilidad del entorno económico es muy sensible, ello puede afectar las intenciones de compra, sobre todo si la compra a realizarse son de altos montos o si requieren de créditos a plazos largos.

La inestabilidad laboral es otro de los factores que influyen de modo directo sobre las compras de bienes duraderos.

<sup>1</sup> Índice de Confianza del Consumidor

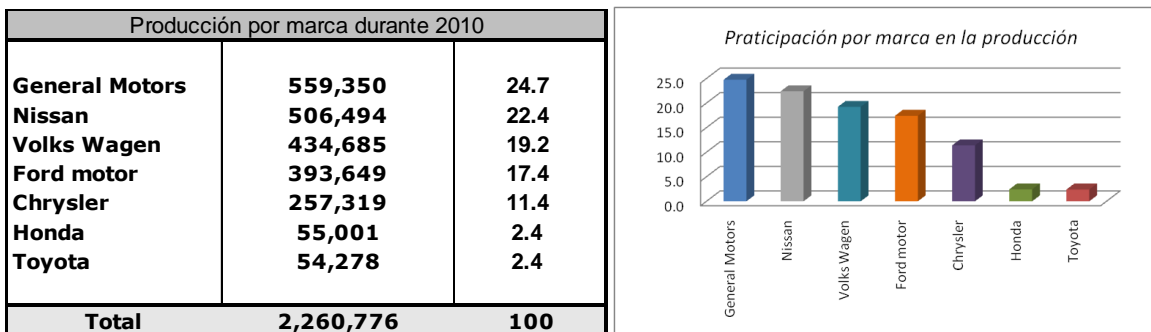
### Producción nacional de automóviles

Durante el mes de diciembre se produjeron 171 mil 616 automóviles sumando con ello un total de 2 millones 260mil 776 vehículos durante el año 2010. Esta cifra es un nuevo record de producción, al rebasar en un 7.5% a la cifra producida en el año 2008.



Comprada con el año 2009 la producción de 2010 creció en un 49.96% a efecto de la demanda del mercado externo, principalmente del estadounidense.

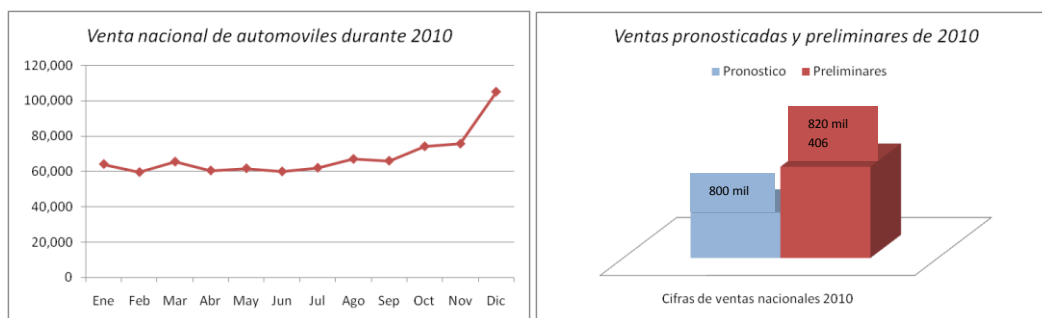
En ranking de producción por marca, GM cierra en el primer sitio, quien en el 2010 produjo en México un total de 559 mil 350 vehículos, esto es el 24.7% de la producción total nacional. A esta marca le sigue NISSAN con una producción total de 506 mil 494 automóviles, es decir el 22.4%. Tras de esta marca se encuentra VW con una participación del 19.2.



El comportamiento de la producción de automóviles a lo largo del año estuvo fuertemente influenciado por la demanda externa. El incremento de las exportaciones impulsó la producción de prácticamente todas las armadoras del país. El complejo automotriz de GM en Ramos Arizpe Coahuila volvió a presentar el número mas alto en la producción de automóviles durante diciembre y el más alto en el año aportando el 87% de la producción de la marca.

### ***Ventas nacionales***

Las ventas nacionales han quedado por arriba del pronóstico de venta de la AMDA, con un total de 104 mil 941 unidades comercializadas durante el mes de diciembre, las ventas del año de 2010 suman un total de 820 mil 406 vehículos, superando con ello la cifra pronóstico de la AMDA que esperaba la comercialización de 800 mil unidades.



El desarrollo de la venta de automóviles se vio afectado por la contracción de los créditos bancarios para la adquisición de bienes durables, en especial, para automóviles.

El desarrollo del mercado interno muestra una lenta recuperación, tomando en cuenta el contexto económico nacional, la AMDA ha dado un pronóstico de venta moderado para el año 2011, esta cifra se sitúa en 854 mil 045 automóviles.

Existen factores bien identificados que limitaron el mercado interno, en primer lugar se identifica la reducción del crédito, este ejerce un poderoso incentivo para la adquisición de autos nuevos, sin embargo el crédito para automóviles se redujo en promedio un 48% respecto del año anterior y cerca de 62% comparado con el número de créditos automotrices en el año 2008. En segundo lugar, debe mencionarse la entrada de autos usados extranjeros, que ha entorpecido el mercado interno de autos usados y que complica el mecanismo de adquisición de autos nuevos.

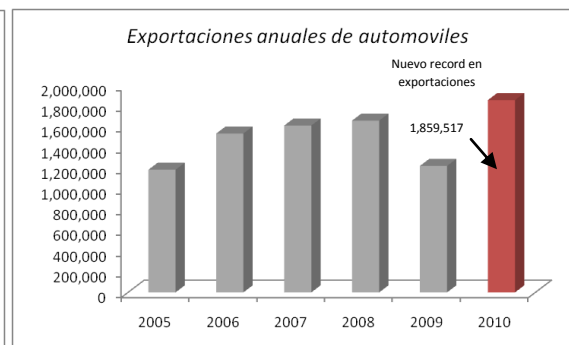
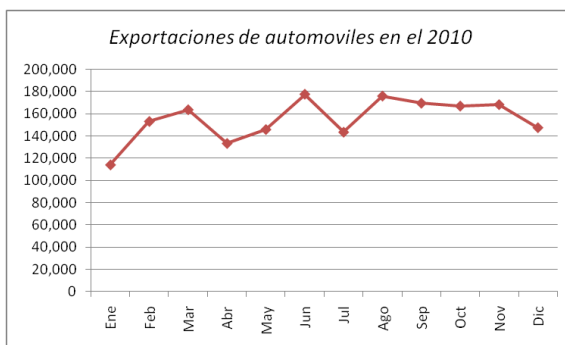
Ante la contracción del mercado interno, las políticas públicas no han dado resultados satisfactorios para revertir los efectos adversos propiciados por la crisis. El programa de chatarrización apenas y pudo a traer a poco más de 15 mil vehículos para chatarrizarse. En junio de este año el gobierno federal anuncio la eliminación de la tenencia para automóviles nuevos, sin embargo, el incentivo del gobierno fue poco atractivo y los incrementos en las ventas se ven mayormente justificados por los efectos estacionales que por el propio decreto.

## Exportaciones

Las exportaciones es el segmento que junto a la producción establecen un nuevo record en el año 2010 al lograr colocar un total de 1 millón 859 mil 517 automóviles en los mercados internacionales. Las exportaciones fungieron como el motor de la producción de automóviles, la demanda externa principalmente la proveniente del mercado automotriz de los Estados Unidos, llevo a la industria automotriz nacional a implantar un nuevo record en la producción.

Durante el mes de diciembre, las exportaciones alcanzaron la cifra de 147 mil 552 unidades, de estas el 66.1% tuvieron como destino el mercado estadounidense. Respecto al año anterior, el segmento exportador reporta un incremento del 52%, comparado con el año 2008, las exportaciones de 2010 son superiores en un 11.92%.

La evolución de las exportaciones durante el año logró revertir los efectos adversos de la economía nacional. El incremento de la demanda externa reactivo la industria y con ello a las industrias manufactureras ligadas a la producción de automóviles cuya participación en el PIB manufacturero creció al colocarse en el 19.7% cuando antes dicha participación era del 17.3%.



Con el incremento en las exportaciones, México cerró el año consolidándose como el segundo proveedor de automóviles para el mercado estadounidense, presentando la tasa de crecimiento más alta entre el año 2009 y 2010 con un crecimiento porcentual de 45.3%, mientras tanto, países proveedores del mismo mercado como Japón y Corea presentaron tasa negativas de -1.5% y -2.7% respectivamente.

Durante el año 2010, México exportó a los Estados Unidos un total de 1 millón 277 mil 184 vehículos, lo que representa el 68.7% del las exportaciones totales. Con dicho número los automóviles manufacturados en México tuvieron una participación porcentual de 31.73% en las importaciones hechas por los Estados Unidos.

La participación de México en el mercado estadounidense se acerca a la de Japón, en el próximo año, de mantenerse el nivel de crecimiento en las exportaciones mexicanas, pronto, México podría convertirse en el principal proveedor de vehículos para el mercado más grande de automóviles en el mundo.

Composicion de las Importaciones del mercado automotriz de los Estados Unidos				
Origen	2009	2010	Crecimiento %	Participación %
Japón	1,421,651	1,399,713	-1.5	<b>34.8</b>
<b>México</b>	<b>878,742</b>	<b>1,277,184</b>	<b>45.3</b>	<b>31.7</b>
Alemania	476,405	569,426	19.5	<b>14.2</b>
Corea	577,042	561,626	-2.7	<b>14.0</b>
Otros	246,203	216,096	-12.2	<b>5.4</b>
<b>Total importaciones</b>	<b>3,600,043</b>	<b>4,024,045</b>	11.8	<b>100</b>

### ***Opinión de la comisión***

El segmento exportador, dio a la Industria Automotriz nacional un año record en producción, con ello México refuerza su posición dentro de los principales países productores de automóviles en el mundo.

Es loable lo que la Industria Automotriz nacional ha logrado en un año en que tuvo que luchar contra la adversidad económica del país, y no solo ello, sino que además logro provocar un fuerte efecto de arrastre en la industria manufacturera que lidero la recuperación del empleo y del crecimiento económico durante el año.

El mercado interno mostro un ligero incremento en las ventas al pasar de 754,898 unidades vendidas en 2009 a 820,406 en el 2010. El grupo de distribuidores asociados en la AMDA, son sin duda alguna quienes han llevado el peso de la crisis económica durante los años 2009 y 2010.

El fracaso del programa de chatarrización, dejó sin estímulos efectivos a la demanda de vehículos nuevos. El frío intento del gobierno Federal por incentivar la venta de autos nuevos se reflejó en la eliminación de la tenencia en los autos nuevos, sin embargo, se ha quedado corto ante la magnitud de los principales problemas del mercado interno, estos son, la disminución del crédito, las distorsiones de mercado creadas por el exceso de oferta en el mercado de autos usados provocados por la entrada de autos usados extranjeros, así como la lenta recuperación en el poder de compra de los consumidores.

El año 2011 plantea el reto de consolidar la recuperación económica, las estimaciones de crecimiento hechas por la SHCP plantean un 4% mientras que las del Banxico se muestran menos optimistas al pronosticar un crecimiento más moderado de 3.5%. En cualquiera de los casos, se mantiene la premisa de la dependencia del crecimiento económico de la economía de los Estados Unidos.

Los pronósticos para el crecimiento de esta economía se estiman en 2.5% para 2011, de cumplirse este pronóstico, se mantendría el poder de compra dentro de este mercado, con ello la demanda de autos hechos en México se mantendría dentro de los límites observados en el 2010.

Es de resaltar el incremento en la participación de los automóviles mexicanos dentro del mercado estadounidense, donde se logró un gran avance y donde México se posiciona como el segundo proveedor de autos para los Estados Unidos, amenazando la posición de Japón que aun mantiene el primer sitio dentro de los proveedores de este mercado.

En conclusión, el papel de las Asociaciones de la Industria Automotriz nacional, AMIA, AMDA, INA y ANPACT, merece un claro reconocimiento por lograr remontar la adversidad del clima económico nacional, así como el saber aprovechar la recuperación de los Estados Unidos al potenciar las ventajas comparativas y competitivas que tiene el país.

El crecimiento económico observado en el año 2010, debe mucho al liderazgo de la Industria Automotriz, una industria que ha demostrado una vez más el papel clave que juega dentro de la economía nacional. Se cierra este reporte haciendo un atento llamado a las autoridades federales pertinentes para valorar este papel, dotando de programas eficaces a la Industria Automotriz Nacional, para que refuercen su desarrollo, y con ello el de la industria nacional en su conjunto.